



2021年汇英教育执业药师《中药专业知识（一）》预测卷（一）

一、A型题（最佳选择题）共40题，每题1分。每题的备选项中只有一个最佳答案。

1.按五味所示效用及临床应用描述，具有苦能降泄的中药是（ ）。

- A. 栀子 B. 黄连
- C. 知母 D. 麻黄
- E. 苦杏仁

【匯英答案】E

【匯英创析】本题考查五味的特点

2.通过改变生物碱结构以达减毒目的是（ ）。

- A. 马钱子
- B. 朱砂
- C. 黄连
- D. 麻黄
- E. 苦参

【匯英答案】A

【匯英创析】本题考查炮制的目的

3.判断分子共轭结构类型的方法是（ ）。

- A. MS
- B. IR
- C. UV-Vis
- D. $^1\text{H-NMR}$
- E. DEPT

【匯英答案】C

【匯英创析】本题考查结构鉴定方法

4.常用酒制的药物有（ ）。

- A. 天麻
- B. 黄连
- C. 枇杷叶
- D. 黄芪
- E. 马兜铃

【匯英答案】B

【匯英创析】本题考查液体辅料炮制的主要药材

5.牡丹皮的最佳采收年限为（ ）。

- A. 1年生
- B. 2年生
- C. 3年生
- D. 4年生
- E. 5年生

【匯英答案】C

【匯英创析】本题考查植物药的采收季节

6.主产于云南的道地药材是（ ）。

- A. 天麻



- B. 三七
- C. 白术
- D. 牛膝
- E. 五味子

【匯英答案】B

【匯英创析】本题考查道地药材

7. 大黄宜采用的水处理软化方法是（ ）。

- A. 漂法
- B. 润法
- C. 淘洗法
- D. 泡法
- E. 淋法

【匯英答案】B

【匯英创析】本题考查水处理的软化方法

8. 炒槐花应该选用的火候是（ ）。

- A. 文火
- B. 中火
- C. 武火
- D. 大火
- E. 强火

【匯英答案】A

【匯英创析】本题考查炮制的火候

9. 苦参中的生物碱是（ ）。

- A. 色胺吲哚类生物碱
- B. 双吲哚类生物碱
- C. 双稠哌啶类生物碱
- D. 吗啡烷类生物碱
- E. 异喹啉类生物碱

【匯英答案】C

【匯英创析】本题考查生物碱的分类

10. 中药的酸水提取液碱化后用氯仿萃取，氯仿层再用酸水萃取，酸水层加碘-碘化钾试剂，能生成红棕色沉淀的是（ ）。

- A. 香豆素 B. 黄酮
- C. 生物碱 D. 木脂素
- E. 蒽醌

【匯英答案】C

【匯英创析】本题考查生物碱的性质

11. 含有甾体皂苷中药是

- A. 人参
- B. 甘草
- C. 黄芩
- D. 黄芪
- E. 知母

【匯英答案】E



【**匪英创析**】本题考查含有甾体皂苷的药材

12. 水解后可生成氢氰酸和苯甲醛的是（ ）。

- A. 红景天苷
- B. 苦杏仁苷
- C. 毛茛苷
- D. 芦荟苷
- E. 萝卜苷

【**匪英答案**】B

【**匪英创析**】本题考查氰苷的特点

13. 大黄中致泻的主要成分是（ ）。

- A. 大黄酸
- B. 大黄素
- C. 大黄酚
- D. 土大黄素
- E. 番泻苷A

【**匪英答案**】E

【**匪英创析**】本题考查蒽醌类药材的特点

14. 能随水蒸气蒸馏的香豆素成分是（ ）。

- A. 吡喃香豆素
- B. 呋喃香豆素
- C. 游离小分子简单香豆素
- D. 异香豆素
- E. 双香豆素

【**匪英答案**】C

【**匪英创析**】本题考查香豆素的特点

15. 含不同酚羟基的黄酮类化合物中，酸性强弱顺序正确的是（ ）。

- A. 7,4'-二羟基>7-羟基>一般酚羟基>5-羟基
- B. 7,4'-二羟基>一般酚羟基>7-羟基>5-羟基
- C. 7,4-二羟基>5-羟基>7-羟基>一般酚羟基
- D. 5-羟基>7,4'-二羟基>7-羟基>一般酚羟基
- E. 7-羟基>一般酚羟基>7,4-二羟基>5-羟基

【**匪英答案**】A

【**匪英创析**】本题考查蒽醌的特点

16. 以下哪项是葛根总异黄酮的生物活性（ ）。

- A. 强心作用
- B. 松弛平滑肌作用
- C. 缓解高血压患者的头痛症状
- D. 增加冠脉血流量及降低心肌耗氧量作用
- E. 解痉作用

【**匪英答案**】D

【**匪英创析**】本题考查黄酮类化合物的性质

17. 桉叶醇是桉叶挥发油的主要有效成分之一，其结构类型是（ ）。

- A. 单萜
- B. 倍半萜



- C. 单萜
- D. 二萜
- E. 二倍半萜

【匯英答案】B

【匯英创析】本题考查倍半萜的代表药材

18.属于三萜皂苷类成分，且具有解热、抗炎、抗病毒和保肝作用的饮片是（ ）。

- A. 葛根
- B. 柴胡
- C. 桔梗
- D. 羌活
- E. 白芷

【匯英答案】B

【匯英创析】本题考查含有三萜类化合物的代表药材

19.切面有多数淡黄色小点（维管束）排列成数轮同心环的饮片是

- A. 防己
- B. 柴胡
- C. 龙胆
- D. 川牛膝
- E. 知母

【匯英答案】D

【匯英创析】本题考查川牛膝和牛膝的性状鉴别

20.太子参原植物所属的科是（ ）。

- A. 蓼科
- B. 毛茛科
- C. 豆科
- D. 石竹科
- E. 五加科

【匯英答案】D

【匯英创析】本题考查植物所属的科

21.显微鉴别可见不规则分支状石细胞和油细胞的药材是（ ）。

- A. 肉桂
- B. 杜仲
- C. 黄柏
- D. 厚朴
- E. 秦皮

【匯英答案】D

【匯英创析】本题考查的是显微鉴别

22.呈椭圆形，表面棕色或灰棕色，有13~20条断续突起棱线的药材有（ ）。

- A. 豆蔻
- B. 木瓜
- C. 益智
- D. 砂仁



E. 小茴香

【**匯英答案**】C

【**匯英创析**】本题考查益智的性状鉴别

23.横切面淡棕色至暗棕色，木部有4~10个类白色小点排列成环，中央灰黑色的中药材是（ ）。

- A. 知母
- B. 续断
- C. 胡黄连
- D. 射干
- E. 川木香

【**匯英答案**】C

【**匯英创析**】本题考查胡黄连的性状鉴别

24.常单生或2~3个基部连生，苞片外表面紫红色、内表面密被白色絮状茸毛的药材是（ ）。

- A. 丁香
- B. 红花
- C. 槐花
- D. 款冬花
- E. 金银花

【**匯英答案**】D

【**匯英创析**】本题考查款冬花的性状鉴别

25.叶呈宽披针形、长椭圆形或卵形，边缘有细锯齿，有清凉香气的中药材是（ ）。

- A. 薄荷
- B. 广藿香
- C. 青蒿
- D. 细辛
- E. 蒲公英

【**匯英答案**】A

【**匯英创析**】本题考查薄荷的性状鉴别

26.切面韧皮部有红棕色至黑棕色分泌物，与木质部相间排列，呈数个同心型椭圆形环或偏心性半圆形环的药材是（ ）。

- A. 鸡血藤 B. 大血藤
- C. 降香 D. 苏木
- E. 川木通

【**匯英答案**】A

【**匯英创析**】本题考查鸡血藤的性状鉴别

27.外表面有残留橙黄色或棕黄色鳞片状粗皮，纤维性强，难折断，易纵向撕裂的药材是（ ）。

- A. 黄柏
- B. 桑白皮
- C. 白鲜皮
- D. 香加皮
- E. 地骨皮

【**匯英答案**】B

【**匯英创析**】本题考查皮类药材的性状鉴别

28.散在火上，即发轻微爆鸣及明亮的火焰的药材是（ ）。

- A. 儿茶



- B. 冰片
- C. 海金沙
- D. 青黛
- E. 五倍子

【匯英答案】C

【匯英创析】本题考查其他类药材的性状鉴别

29. 下列浸出制剂需进行含醇量测定的是（ ）。

- A. 杞菊地黄口服液
- B. 金银花糖浆
- C. 益母草膏
- D. 藿香正气水
- E. 颠茄浸膏

【匯英答案】D

【匯英创析】本题考查浸出制剂的检查项目

30. 分散相粒径最小的液体制剂是（ ）。

- A. 混悬液
- B. 乳浊液
- C. 溶胶
- D. 溶液剂
- E. 高分子溶液

【匯英答案】D

【匯英创析】本题考查液体制剂的分类

31. 常与凡士林合用以调节渗透性与吸水性的软膏基质是（ ）。

- A. 蜂蜡
- B. 石蜡
- C. 羊毛脂
- D. 植物油
- E. 氢化植物油

【匯英答案】C

【匯英创析】本题考查外用膏剂的基质

32. 若希望栓剂纳入直肠时大部分药物不经过门肝系统，需将栓剂塞入距肛门口的距离为（ ）。

- A. 1cm
- B. 2cm
- C. 3cm
- D. 4cm
- E. 5cm

【匯英答案】B

【匯英创析】本题考查栓剂的特点

33. 合剂若加蔗糖，除另有规定外，含蔗糖量按g/ml计，含糖量一般不高于（ ）。

- A. 50%
- B. 40%
- C. 30%
- D. 20%
- E. 10%



【匯英答案】D

【匯英创析】本题考查浸出制剂的含糖量问题

34.关于滴丸特点的说法，错误的是（ ）。

- A. 生物利用度高，适用于急症治疗
- B. 剂量准确，丸重差异小
- C. 自动化程度高，生产成本较低
- D. 载药量大，尤其适合中药
- E. 目前可供选用的理想基质较少

【匯英答案】D

【匯英创析】本题考查滴丸的特点

35.下列需要做不溶物检查的制剂是（ ）。

- A. 合剂
- B. 口服液
- C. 糖浆剂
- D. 煎膏剂
- E. 浸膏剂

【匯英答案】D

【匯英创析】本题考查浸出制剂的检查项目

36.按照中药丸剂的特点通常具有消导功效的中药处方宜制成的丸剂是（ ）。

- A. 水丸
- B. 水蜜丸
- C. 小蜜丸
- D. 滴丸
- E. 浓缩丸

【匯英答案】A

【匯英创析】本题考查丸剂的特点

37.药物以分子状态溶解在固体载体中形成均相体系的固体分散体类型是

- A. 固态溶液 B. 玻璃混悬液
- C. 玻璃溶液 D. 共沉淀物
- E. 低共熔混合物

【匯英答案】A

【匯英创析】本题考查固体分散体的类型

38.不适合用眼用制剂中软膏基质是（ ）。

- A. 硅油
- B. 蜂蜡
- C. 凡士林
- D. 羊毛脂
- E. 液状石蜡

【匯英答案】A

【匯英创析】本题考查基质的特点

39.含浆汁、淀粉粒、糖多的药材，为利于干燥，产地加工时应（ ）。

- A. 发汗
- B. 硫熏
- C. 切片



D. 蒸、煮、烫

E. 揉搓

【**匪英答案**】D

【**匪英创析**】本题考查药材的产地加工方法

40. 属于肿节风的含量指标成分之一的是（ ）。

A. 甲基丁香酚

B. 杜鹃素

C. 阿魏酸

D. 绿原酸

E. 异嗪皮啶

【**匪英答案**】E

【**匪英创析**】本题考查含有香豆素的药材

二、B型题（配伍选择题）共60题，每题1分。备选答案在前，试题在后。每组若干题。每组题均对应同一组备选答案，每题只有一个正确答案。每个备选答案可重复选用，也可不选用。

【41-42】

A. 斑蝥 B. 阿胶

C. 水蛭 D. 白术

E. 鳖甲

41. 常用土制的药物有（ ）。

42. 常用滑石粉烫炒的药物有（ ）。

【**匪英答案**】D C

【**匪英创析**】本题考查炒法对应的经典药材

【43-44】

A. 液-液萃取法

B. 凝胶过滤法

C. 离子交换法

D. 硅胶柱色谱法

E. 液-液分配柱色谱

43. 根据分子大小进行分离的是（ ）。

44. 根据吸附性差异进行分离的是（ ）。

【**匪英答案**】B D

【**匪英创析**】本题考查化学的分离方法

【45-46】

A. 速率常数 B. 绝对生物利用度

C. 表观分布容积 D. 稳态血药浓度

E. 相对生物利用度

45. 试验试剂与静脉注射制剂血药浓度-时间曲线下面积的比率是（ ）。

46. 描述药物转运（消除）快慢的是（ ）。

【**匪英答案**】B A

【**匪英创析**】本题考查药代动力学的参数

【47-48】

A. 低温干燥



- B. 蒸透心，敞开低温干燥
- C. 发汗后再晒干或烘干
- D. 干燥过程中要时时搓揉，使皮、内紧贴
- E. 阴干

47. 玄参在采收加工时应（ ）。

48. 天麻在采收加工时应（ ）。

【匪英答案】C B

【匪英创析】本题考查产地加工方法

【49-50】

- A. 燥性缓和，气变芳香，增强了健脾和胃的作用
 - B. 质地酥脆，便于粉碎，矫正不良气味，并能增强健脾消积的作用
 - C. 辛燥之性大减，以固肠止泻为主
 - D. 温燥而辛烈，燥湿，祛风，散寒力强
 - E. 可缓和药性，以免克伐太过而耗伤正气，并能减少服后恶心、腹泻、腹痛的副作用
49. 麸炒苍术的炮制作用是（ ）。

50. 焦苍术的炮制作用是（ ）。

【匪英答案】A C

【匪英创析】本题考查苍术的炮制作用

【51-52】

- A. 使药物酥脆、便于粉碎和煎出
 - B. 使药物质地纯洁细腻，适宜于眼科及外敷用
 - C. 产生止血的作用
 - D. 增强收涩敛疮、止血化腐的作用
 - E. 增强固涩收敛、明目的作用
51. 自然铜煅制的目的是（ ）。
52. 白矾煅制的目的是（ ）。

【匪英答案】A D

【匪英创析】本题考查煅法的炮制作用

【53-54】

- A. 雷公藤碱
 - B. 汉防己甲素
 - C. 阿托品
 - D. 氧化苦参碱
 - E. 土的宁
53. 结构类型为倍半萜大环内酯生物碱的化学成分是（ ）。
54. 结构类型为异喹啉衍生物的化学成分是（ ）。

【匪英答案】A B

【匪英创析】本题考查中药化学中含有生物碱类的药材

【55-56】

- A. 蒽醌
- B. 木脂素
- C. 黄酮
- D. 萜醌
- E. 苯醌



55.虎杖中含有的主要化学成分（ ）。

56.五味子中含有的主要化学成分（ ）。

【匪英答案】A B

【匪英创析】本题考查中药化学中含有的代表药材

【57-58】

A. 山豆根 B. 秦皮

C. 补骨脂 D. 肿节风 E. 连翘

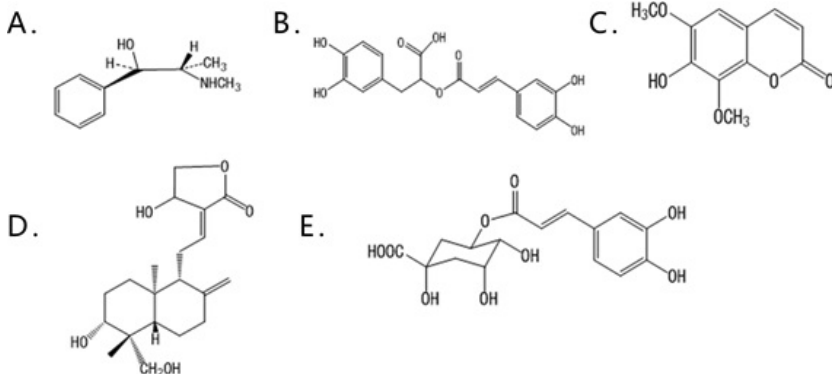
57.来源于木犀科，含有香豆素类化合物的中药是（ ）。

58.来源于木犀科，含有木脂素类化合物的中药是（ ）。

【匪英答案】B E

【匪英创析】本题考查第四章科的分类和第三章中药化学成分

【59~60】



59.内含手性立体异构体结构片段(1R,2S),有收缩血管和兴奋中枢神经作用的化合物是（ ）。

60.内含二萜内酯结构，有抗炎作用的化合物是（ ）。

【匪英答案】AD

【匪英创析】本题考查化合物结构

【61-62】

A. 密度 B. 酸值

C. 皂化值 D. 酯值

E. 透光度

61.代表挥发油中游离羧酸和酚类成分含量的指标是（ ）。

62.代表挥发油中游离羧酸、酚类成分和结合态酯总量的指标是（ ）。

【匪英答案】B C

【匪英创析】本题考查挥发油的化学常数

【63-64】

A. 龙胆

B. 水蛭素

C. 牛黄

D. 大黄

E. 薄荷

63.主要成分为胆酸的中药是（ ）。

64.结构类型为多肽的化合物是中药是（ ）。

【匪英答案】C B

【匪英创析】本题考查中药的化学成分

【65-66】



- A. 商陆
- B. 防风
- C. 川木香
- D. 松贝
- E. 天南星

65.具有“怀中抱月”性状特征的药材是（ ）。

66.具有“油头”性状特征的药材是（ ）。

【匯英答案】D C

【匯英创析】本题考查中药的鉴别

【67-69】

- A. 葛根 B. 柴胡 C. 赤芍 D. 南沙参 E. 北沙参

67.表面淡黄白色，粗糙，质坚而脆，断面皮部浅黄白色，木部黄色，气特异的中药材是（ ）。

68.表面灰黄色至黑褐色，断面皮部散有棕黄色小油点，形成层环棕色，气芳香的中药材是（ ）。

69.表面淡棕黄色，质松泡，断面不平坦，多裂隙，气微的中药材是（ ）。

【匯英答案】E B D

【匯英创析】本题考查中药的鉴别

【70-71】

- A. 当归 B. 羌活
- C. 藁本 D. 川芎
- E. 防风

70.质地柔韧，断面油润，香气浓郁，味甘辛微苦的是（ ）。

71.根茎呈不规则结节状圆柱形，上侧数个凹陷的圆形茎痕，断面木部纤维状的是（ ）。

【匯英答案】A C

【匯英创析】本题考查中药的鉴别

【72-73】

- A. 合欢皮 B. 秦皮
- C. 白鲜皮 D. 杜仲
- E. 地骨皮

72.外边面淡灰色或灰褐色，断面有细密、银白色、富弹性的橡胶丝相连，气微的药材是（ ）。

73.外表面灰棕色至灰褐色，密生棕色或棕红色皮孔，气微香的药材是（ ）。

【匯英答案】D A

【匯英创析】本题考查中药的鉴别

【74-75】

- A. 枇杷叶 B. 大青叶
- C. 番泻叶 D. 罗布麻叶
- E. 侧柏叶

74.叶细小鳞片状，交互对生，贴伏于枝上，深绿色或黄绿色的药材是（ ）。

75.完整叶展平后呈椭圆状披针形，淡绿色或灰绿色，先端有小芒尖，边缘具细齿的药材是（ ）。

【匯英答案】E D

【匯英创析】本题考查中药的鉴别

【76-77】

- A. 干燥卵鞘
- B. 干燥胆结石
- C. 干燥内壳



D. 雌虫干燥体

E. 雄虫干燥体

76.海螵蛸的药用部位是（ ）。

77.土鳖虫的药用部位是（ ）。

【匪英答案】C D

【匪英创析】本题考查动物药的用药部位

【78-79】

A. 自然铜 B. 赭石

C. 雄黄 D. 煅炉甘石

E. 生石膏

78.呈白色或淡黄色的粉末，体轻、质松软而细腻光滑的饮片是

79.呈不规则的小块，外表面黄棕色至黄褐色，碎断面淡黄色并具金属光泽的饮片是

【匪英答案】D A

【匪英创析】本题考查中药的矿物药的鉴别

【80-81】

A. 麻黄

B. 薄荷

C. 穿心莲

D. 淫羊藿

E. 广藿香

80.表皮细胞中含钟乳体的药材是（ ）。

81.纤维壁上有众多细小砂晶和方晶的药材是（ ）。

【匪英答案】C A

【匪英创析】本题考查中药的显微鉴别

【82-83】

A. 金属离子络合剂

B. 乳化剂

C. pH调节剂

D. 抗氧剂

E. 矫味剂

82.乙二胺四乙酸二钠可作为中药注射液的（ ）。

83.碳酸氢钠可作为中药注射液的（ ）。

【匪英答案】A C

【匪英创析】本题考查中药注射剂的附加剂

【84-85】

A. 增塑剂

B. 增光剂

C. pH调节剂

D. 遮光剂

E. 防腐剂

84.二氧化钛在明胶空心胶囊中作为（ ）。

85.十二烷基磺酸钠在明胶空心胶囊中作为（ ）。



【匯英答案】D B

【匯英创析】本题考查中药胶囊剂的辅料

【86-87】

- A. 黄酒
- B. 麻油
- C. 阿胶
- D. 明矾
- E. 水

86.胶剂制备时加入的起降低粘性、便于切胶作用的辅料是（ ）。

87.胶剂制备时加入的起沉淀杂质作用的辅料是（ ）。

【匯英答案】B D

【匯英创析】本题考查中药胶剂的辅料

【88-89】

- A. 乳化剂
- B. 助溶剂
- C. 润湿剂
- D. 助悬剂
- E. 絮凝剂

88.聚山梨酯80在混悬液型液体制剂中常作为（ ）。

89.阿拉伯胶在混悬液型液体制剂中常作为（ ）。

【匯英答案】C D

【匯英创析】本题考查中药混悬剂的辅料

【90-91】

- A. 滴眼剂 B. 眼膜剂
- C. 眼膏剂 D. 眼丸剂
- E. 洗眼剂

90.除另有规定外，需要检查可见异物的眼用制剂是

91.除另有规定外，需要检查金属性异物的眼用制剂是

【匯英答案】A C

【匯英创析】本题考查眼用制剂的附加剂

【92-94】

- A. 5分钟 B. 10分钟
- C. 30分钟 D. 60分钟
- E. 120分钟

92.药材原粉片的崩解时限为（ ）。

93.半浸膏片的崩解时限为（ ）。

94.泡腾片的崩解时限为（ ）。

【匯英答案】C D A

【匯英创析】本题考查片剂的崩解时间

【95-98】

- A. 膜控释小丸 B. 渗透泵片
- C. 磁性微球 D. 胃滞留控释制剂
- E. 骨架型缓释、控释制剂

95.以扩散、溶蚀作用或扩散与溶蚀共同作用而释放药物的的缓控释制剂为（ ）。



96.根据黏附、漂浮或膨胀作用设计的缓控释制剂为（ ）。

【匪英答案】E D

【匪英创析】本题考查缓控释制剂的分类

【97-98】

- A. 蜂蜡
- B. 羊毛脂
- C. 甘油明胶
- D. 凡士林
- E. 半合成脂肪酸甘油

97.属于栓剂油脂性基质的是（ ）。

98.属于栓剂水溶性基质的是（ ）。

【匪英答案】E C

【匪英创析】本题考查栓剂基质的分类

【99-100】

- A. 黏合剂
- B. 润湿剂
- C. 稀释剂
- D. 吸收剂
- E. 润滑剂

99.黏性不足的药料制粒压片应加用（ ）。

100.主药剂量太小或浸膏黏性太大而制片困难者应加用（ ）。

【匪英答案】A C

【匪英创析】本题考查片剂的附加剂

三、C型题（综合分析选择题）共10题，每题1分。每道题的备选项中，只有一个最佳答案。多选错选或不选均不得分。

（一）

男，42岁，5年前诊断为糖尿病，经中西药治疗，病情得以控制。近日血糖有所升高，遂求中医诊治。刻下多食善饥，每日需进食十余餐，餐后2小时左右便出现饥饿感，伴口渴多饮、乏力、小便频数而多、口苦咽干、舌质红、苔黄燥、脉细数。医生诊断为消渴病，证属阴虚火旺、津液被伤。处方：生石膏（先煎）30g，熟地黄10g，麦冬10g，知母10g，牛膝10g，柴胡5g，葛根10g，生甘草3g。

101.方中生石膏的炮制方法是（ ）。

- A. 明煅
- B. 闷煅
- C. 煅淬
- D. 水飞
- E. 提净

【匪英答案】A

【匪英创析】本题考查明煅法炮制的代表药材

102.根据口苦咽干、舌质红、苔黄燥、脉细数的病症特点，处方中使用不当的中药是（ ）。

- A. 麦冬
- B. 知母
- C. 柴胡
- D. 牛膝
- E. 熟地黄



【匯英答案】C

【匯英创析】本题考查中药的植物类药的鉴别

103.方中熟地黄的有效成分梓醇的结构类型是（ ）。

- A. 醌类
- B. 强心苷类
- C. 环烯醚萜类
- D. 黄酮类
- E. 甾体皂苷类

【匯英答案】C

【匯英创析】本题考查中药中含有萜类化合物的分类

(二)

追风透骨丸

【处方】制川乌100g，白芷100g，制草乌100g，香附（制）100g，甘草100g、白术（炒）50g，没药（制）20g，麻黄100g，川芎100g，乳香（制）50g，秦艽50g，地龙100g，当归50g，茯苓200g，赤小豆100g，羌活100g，天麻50g，赤芍100g，细辛100g，防风50g，天南星（制）100g，桂枝50g，甘松50g。

【制法】以上二十三味，粉碎成细粉，过筛，混匀。每100g粉末用炼蜜55~65g。加适量水制成水蜜丸。另将滑石粉、红氧化铁、胭脂红适量，混匀，作包衣材料，包衣，干燥，即得。

104.方中天南星的炮制方法中有一种用到了生姜，生姜和天南星配伍的目的是（ ）。

- A. 相使
- B. 相畏
- C. 相杀
- D. 相须
- E. 相恶

【匯英答案】C

【匯英创析】本题考查中药的七情配伍

105.处方中含有生物碱类成分，若炮制不当或服用过量可导致心律失常的饮片是（ ）。

- A. 香附（制）
- B. 制川乌
- C. 乳香（制）
- D. 没药（制）
- E. 天南星（制）

【匯英答案】B

【匯英创析】本题考查中药的化学成分

106.追风透骨丸的包衣种类是（ ）。

- A. 药物衣
- B. 保护衣
- C. 肠溶衣
- D. 控释衣
- E. 缓释衣

【匯英答案】A

【匯英创析】本题考查中药包衣的种类

(三)

中药方剂有因剂型改变而方名改变者，如传统方理中丸与人参汤，两方均由干姜、白术、人参、甘草组成，用量完全相同。前者制法是共为细末，炼蜜为丸如鸡子黄大；后者为汤剂。通常临床所见疾病往往复杂多变，可谓病



有缓急，证有表里。同一中药处方可因剂型不同，作用有所差异。应根据病情的不同，选择不同的剂型给药。

107.理中丸主治病证与病势不包括（ ）。

- A. 中焦虚寒
- B. 自利不止
- C. 病势较急
- D. 呕吐腹痛
- E. 脉沉迟少力

【匯英答案】C

【匯英创析】本题考查中药制剂的特点

108.人参汤主治病证与病势不包括（ ）。

- A. 心胸痞闷
- B. 四肢不温
- C. 病势较缓
- D. 气从胁下上逆抢心
- E. 中上二焦虚寒之胸痹

【匯英答案】C

【匯英创析】本题考查中药制剂的特点

109.理中丸为大蜜丸，《中国药典》对大蜜丸溶散时限的规定是（ ）。

- A. 不检查溶散时限
- B. 应在30分钟内溶散
- C. 应在1小时内溶散
- D. 应在2小时内溶散
- E. 应按肠溶衣片崩解时限检查法检查

【匯英答案】A

【匯英创析】本题考查中药蜜丸的溶散时限

110.处方中甘草的主要成分为甘草酸，其结构类型属于（ ）。

- A. 木脂素类
- B. 三萜皂苷类
- C. 甾体皂苷类
- D. 生物碱类
- E. 香豆素类

【匯英答案】B

【匯英创析】本题考查中药甘草中的化学成分

四、X型题（多项选择题）共10题，每题1分。每题的备选项中有2个或2个以上正确答案。少选或多选均不得分。

111.热原的基本性质包括（ ）。

- A. 耐热性
- B. 不挥发性
- C. 水溶性
- D. 滤过性
- E. 被吸附性

【匯英答案】ABCDE

【匯英创析】本题考查中药注射剂中热原的特点

112.需要进行崩解时限检查的片剂是（ ）。

- A. 含片
- B. 咀嚼片



- C. 缓释片
- D. 控释片
- E. 半浸膏片

【匯英答案】AE

【匯英创析】本题考查中药的片剂检查的项目

113. 双子叶植物根茎类中药的性状特征一般有（ ）。

- A. 表面无节和节间
- B. 表皮常有木栓层
- C. 横切面有放射状结构
- D. 断面中央有明显的髓部
- E. 内皮层环明显

【匯英答案】BCD

【匯英创析】本题考查中药双子叶植物的形状特点

114. 2015版《中国药典》正文中，药材一般的规定检查项目包括（ ）。

- A. 农药残留
- B. 杂质、水分、灰分
- C. 毒性成分
- D. 二氧化硫残留
- E. 重金属及有害元素

【匯英答案】ABCDE

【匯英创析】本题考查药材的检查项目

115. 酒炙法的炮制目的有（ ）。

- A. 缓和药物苦寒之性
- B. 引药上行，清上焦实热
- C. 增强活血通络作用
- D. 矫其腥臭，利于服用
- E. 增强滋阴降火作用

【匯英答案】ABCD

【匯英创析】本题考查中药炮制的目的

116. 丹参中的水溶性成分有（ ）。

- A. 丹参酮IIA
- B. 丹参酮I
- C. 丹参素
- D. 隐丹参酮
- E. 原儿茶酸

【匯英答案】CE

【匯英创析】本题考查丹参中所含有得化学成分

117. 属于黄酮类化合物的是（ ）。

- A. 黄芩苷
- B. 葛根素
- C. 芦丁
- D. 巴豆苷
- E. 橙皮苷

【匯英答案】ABCE



【**匪英刨析**】本题考查含有黄酮类化合物的中药

118.挥发油的化学组成成分有（ ）。

- A. 单萜的含氧衍生物
- B. 小分子的苯丙素衍生物
- C. 倍半萜的含氧衍生物
- D. 二萜的含氧衍生物
- E. 三萜的含氧衍生物

【**匪英答案**】ABC

【**匪英刨析**】本题考查挥发油的组成

119.用于评价制剂生物等效性的药物动力学参数有（ ）。

- A. 生物半衰期 ($t_{1/2}$)
- B. 清除率 (Cl)
- C. 血药峰浓度 (C_{max})
- D. 表现分布容积 (V)
- E. 血药浓度-时间曲线下面积 (AUC)

【**匪英答案**】CE

【**匪英刨析**】本题考查药代动力学

120.属于大孔吸附树脂的吸附原理是（ ）。

- A. 分子筛作用
- B. 选择性吸附
- C. 解离程度
- D. 物质的沸点
- E. 分配比不同

【**匪英答案**】AB

【**匪英刨析**】本题考查中药的分离方法

2021年汇英教育执业药师《中药专业知识（二）》预测卷（一）

一、最佳选择题

一、A型题（最佳选择题）

题干在前，选项在后。每道题的备选项为五个。每道题的备选项中，只有一个最佳答案。应试人员应按考试规定的方式将答题卡相应位置上的字母涂黑，多选、错选或不选均不得分。

1.寒凉性药物不具备的功效是（ ）

- A. 清热
- B. 凉血
- C. 解热毒
- D. 回阳救逆
- E. 泻火

【**匪英答案**】D

【**匪英刨析**】

	确定依据	所示效果	不良作用
--	------	------	------



寒凉	从作用与人体发生的反应概括而来，与所治疗疾病的寒热性质相反	能够消除或减轻热证	清热、泻火、凉血、解毒	伤阳、助寒
温热		能够减轻或消除寒证	温里散寒、补火助阳、回阳救逆	伤阴、助火

2. 下列中药主治病证的表述用语中，不属于证名类主治病证的是（ ）

- A. 风寒表证
- B. 冷哮
- C. 热咳
- D. 湿热黄疸
- E. 耳聋

【匯英答案】E

【匯英剖析】中药主治病证的表述用语可分为三类，即：①**病名**类主治病证，如**疟疾、肺痈、肠痈、水火烫伤、毒蛇咬伤**等。②**证**名类主治病证，如**热淋、血淋、热咳、冷哮、湿热黄疸、风热表证、风寒表证、风寒挟湿表证**等。③**症状**名类主治病证，如**惊悸、耳鸣、耳聋、口臭**等。耳聋属于症状名类主治病证。

3. 下列各组药材中，炮制后主要起“杀酶保苷”作用的是（ ）

- A. 大黄、党参、苦杏仁
- B. 桔梗、白芍、芥子
- C. 地骨皮、槐米、黄芩
- D. 苦杏仁、天麻、槐米
- E. 商陆、大戟、甘草

【匯英答案】D

【匯英剖析】苷类成分常与酶共存于植物体中，植物细胞中往往含有相应的分解酶，在一定温度和湿度条件下苷可被相应的酶分解，从而使含量减少而降低或失去疗效。如**苦杏仁、黄芩、天麻、芥子**等含苷类成分的中药，采收后若长期放置，或炮制方法不当，与苷类成分共存的酶便可分解苦杏仁苷、黄芩苷、芥子苷，天麻苷使其疗效降低。

4. 含有大量淀粉、树胶、果胶、黏液质的中药适用的提取方法是（ ）

- A. 浸渍法
- B. 分馏法
- C. 煎煮法
- D. 回流提取法
- E. 水蒸汽蒸馏法

【匯英答案】A

【匯英剖析】

方法名称	适用范围	考点
浸渍法（冷）	有效成分遇热不稳定的或含大量淀粉、树胶、果胶、黏液质的中药	常温或者温热，出膏率低
渗漉法	适合对热不稳定的成分	不断 添加新鲜浸出溶剂，消耗溶剂量大
煎煮法		提取溶剂只能用水



回流提取法	适合对热稳定物质	易挥发的有机溶剂+加热回流；后者用到 <u>索氏提取器</u>
连续回流提取法		

5.既可防止中药制剂氧化、又能延缓水解的是（ ）

- A. 降低温度
- B. 改变溶剂
- C. 注入惰性气体
- D. 添加抗氧化剂
- E. 控制微量金属离子

【**汇英答案**】A

【**汇英剖析**】注入惰性气体、添加抗氧化剂、控制微量金属离子都是防止氧化采取的措施。避光是防止光化降解需采用的方法。调节pH值，降低温度既可防止中药制剂氧化，又能延缓水解。

酰胺酯苷易水解，酚基不饱易氧化；

提高稳定两招同，调pH降温度；

延缓水解另两招，改变溶剂成固体；

防止氧化要避光，抗氧化三招莫忘记

6.《中国药典》规定，应测定相对密度的药材是（ ）

- A. 血竭
- B. 儿茶
- C. 肉桂油
- D. 蜂蜜
- E. 冰片

【**汇英答案**】D

【**汇英剖析**】（1）物理鉴别

蜂蜜和薄荷油的相对密度

冰片（合成龙脑）的熔点 2010B

肉桂油的折光率 2010B

凝固点，沸点，体积比，旋光度，硬度

（2）膨胀度测定：车前子、哈蟆油、葶苈子



7.下列《中国药典》收载的常用中药中，其原植物来源种类为3种及以上的是（ ）

- A. 柴胡
- B. 白芍
- C. 半夏
- D. 川芎
- E. 川贝母

【**汇英答案**】E

【**汇英剖析**】川贝母为百合科、贝母属的植物，为川贝母、暗紫贝母、甘肃贝母、梭砂贝母、太白贝母，瓦布贝母的干燥鳞茎

柴胡为伞形科柴胡属，柴胡和狭叶柴胡的根。

白芍为毛茛科芍药属芍药的干燥根



半夏为天南星科（天南星属）**半夏**的干燥块茎
川芎为伞形科（藁本属）**川芎**的干燥根茎

8.牡丹皮的最佳采收年限为（ ）

- A. 1年生
- B. 2年生
- C. 3年生
- D. 4年生
- E. 6年生

【匯英答案】C

【匯英剖析】牡丹皮的最佳采收季节是3年，人参为6年。

9.下列药材不属于关药的是（ ）

- A. 党参
- B. 鹿茸
- C. 细辛
- D. 五味子
- E. 防风

【匯英答案】A

【匯英剖析】党参的道地产区是山西。

10.下列水处理软化方法中，适用于毒性药材、带盐分的药材及具腥臭气味的药材的是（ ）

- A. 漂法
- B. 润法
- C. 淋法
- D. 泡法
- D. 淘洗

【匯英答案】A

【匯英剖析】

(1) 淋法	味芳香、质地 疏松 的 全草类 、叶类、果皮类和有效成分易随水流失	薄荷、荆芥、枇杷叶、陈皮
(2) 淘洗	质地 松软 、水分易渗入、有效成分易溶于水及芳香药材	五加皮、瓜蒌皮
(3) 泡法	质地坚硬、水分较难渗入 的药材	三棱、山药、川乌、川芎、木香等
(4) 漂法	用 多量水 ， 多次漂洗 的方法，漂去有毒成分、盐分及腥臭异味	毒性药材、带盐分的药材及具腥臭气味的药材，如川乌、肉苁蓉、昆布、海藻等

11.一般不采用清炒法炮制的中药是（ ）

- A. 槐花
- B. 莱菔子
- C. 蒲黄
- D. 山药
- E. 牛蒡子



【匯英答案】D

【匯英创析】

一个**皇帝**生了4个儿子**怀里抱着一朵花**

清炒法	药材	作用
炒黄	牛蒡子	缓和寒滑之性 ，以免伤中;宣散作用更强， 杀酶保苷 ，利于煎出。
	芥子	缓和辛散走窜之性 ，可 避免耗气伤阴 ，并善于顺气豁痰
	王不留行	(中火)-增强疗效: 长于活血通经，下乳
	苍耳子	(中火)-(减毒机理: 破坏毒蛋白)，偏于通鼻窍
	莱菔子	“ 生升熟降 ”改变了涌吐痰涎的副作用，既缓和了药性，又利于粉碎和煎出
	槐花	炒槐花苦寒之性缓和，有杀酶保苷; 槐花炭(中火)止血

12.具缓泻而不伤气、逐瘀而不败正之功，年老、体弱及久病患者可以单用的大黄炮制品种为（ ）

- A. 酒大黄
- B. 熟大黄
- C. 大黄炭
- D. 醋大黄
- E. 清宁片

【匯英答案】E

【匯英创析】

大 黄	1) 大黄 2) 酒大黄 3) 熟大黄 4) 大黄炭 5) 醋大黄 6) 清宁片 (黄酒、熟蜜)	1) 苦寒沉降，泻下作用峻烈 2) 缓和苦寒之性，引药上行 3) 泻下作用缓和，腹痛之副作用减轻 4) 凉血化瘀 止血 5) 泻下作用减弱，以 消积化瘀 为主 6) 缓泻而不伤气，逐瘀而不败正。大便秘结之 年老、体弱者 及久病患者
--------	--	--

13.常用明煅法炮制的药物是（ ）

- A. 白矾
- B. 炉甘石
- C. 赭石
- D. 自然铜
- E. 磁石

【匯英答案】A

【匯英创析】

明煅	白矾、牡蛎、石决明、石膏
煅淬 (醋、酒、药汁)	赭石、自然铜、炉甘石

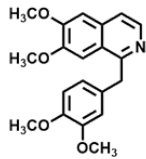


扣锅煨法（闷煨）

血余炭-**止血**、棕榈炭

石头都明白哩

14. 该结构的化合物的类型为（ ）



- A. 苄基异喹啉类生物碱
B. 双稠哌啶类生物碱
C. 有机胺类生物碱
D. 吗啡类生物碱
E. 吲哚类生物碱

【匯英答案】A

【匯英剖析】该结构为罂粟碱，为苄基异喹啉类生物碱

15. 下列生物碱类型中，碱性最强的是（ ）

- A. 季铵类生物碱
B. 有机胺类生物碱
C. 脂杂环类生物碱
D. 芳香胺类生物碱
E. 酰胺类生物碱

【匯英答案】A

【匯英剖析】生物碱分子中碱性基团的pKa值大小顺序一般是：

胍基 > 季铵碱 > N-烷杂环 > 脂肪胺 > 芳香胺 ≈ N-芳杂环 > 酰胺 ≈ 吡咯

胍季N，脂芳酰胺

(呱呱呱呱的叫，为什么呢，脂肪很危险咯)



16. 根据形成苷键的原子不同分类，属于碳苷的是（ ）

- A. 芥子苷
B. 巴豆苷
C. 葛根素
D. 獐芽菜苦苷
E. 苦杏仁苷

【匯英答案】C

【匯英剖析】

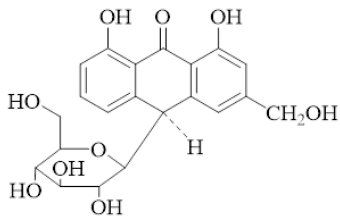
类型	代表性化合物	记忆方法
醇苷	红景天苷、毛茛苷、獐牙菜苷	純色的红毛，有点脏
酚苷	天麻苷、水杨苷	水天一色，纷纷看



氧苷	氰苷	<u>苦杏仁苷</u>	<u>“苦”“氰”</u> 戏
	酯苷	山慈菇苷A	
	吲哚苷	靛苷	
硫苷		<u>萝卜苷、芥子苷</u>	
氮苷		腺苷、 <u>巴豆苷</u>	<u>巴旦</u> 木
碳苷		<u>芦荟苷</u> 、 <u>牡荆素</u> 、 <u>葛根素</u>	<u>“跟”“牡丹”</u> 烧 <u>“碳芦”</u>

17.该结构的化合物为（ ）

- A. 芦荟苷
- B. 甘草苷
- C. 芦丁
- D. 白桦醇
- E. 麝香酮



【匯英答案】A

【匯英刨析】

打：大黄

翻：番泻叶

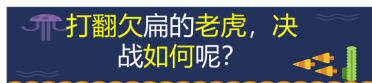
欠：茜草

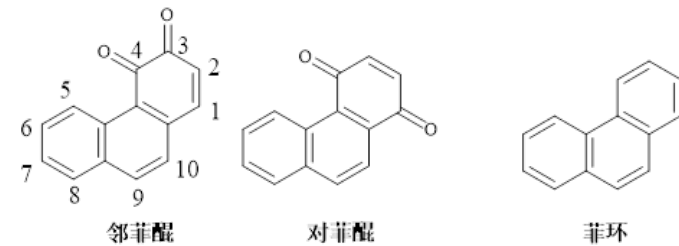
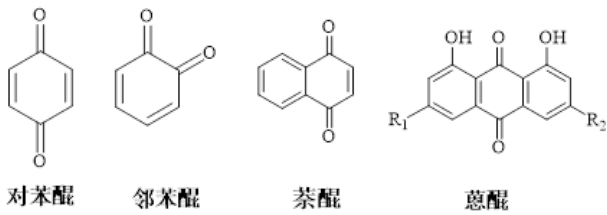
虎：虎杖

决：决明子

如：芦荟

何：何首乌





18.具有肠肝循环的中药是（ ）

- A. 厚朴 B. 麦冬
C. 黄芪 D. 防己
E. 人参

【匯英答案】D

【匯英刨析】



19.地黄中的降血糖有效成分梓醇和梓苷属于（ ）

- A. 单萜
B. 倍半萜
C. 二萜
D. 二倍半萜
E. 三萜

【匯英答案】A

【匯英刨析】栀子苷、京尼平苷、鸡屎藤苷，梓醇和梓苷（地黄）、玄参苷，龙胆苦苷、獐牙菜苷
北京（**京尼平苷**）**栀**（**栀子苷**）**子**（**梓醇**和**梓苷**）**花**地（**地黄**）上的**鸡屎**（**鸡屎藤苷**）很脏（**獐牙菜苷**），让**龙**（**龙胆苦苷**）都**旋**转（**玄参苷**）

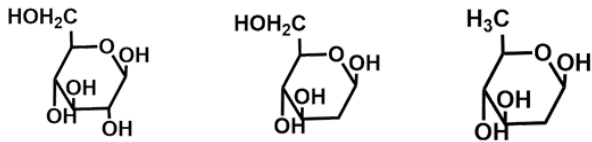
北京**栀**子**花**地**上**的**鸡屎**很脏，让**龙**都**旋**转

20.D-洋地黄毒糖属于（ ）

- A. 6-去氧糖
B. 2,6-二去氧糖
C. 6-去氧糖
D. α-氨基糖
E. 2-羟基糖

【匯英答案】B

【匯英刨析】



看到毒就选α - 去氧

一、最佳选择题

21.横切面上具有数个同心性异型维管束的药材是（ ）

- A. 人参
- B. 天麻
- C. 太子参
- D. 细辛
- E. 商陆

【匯英答案】E

【匯英剖析】


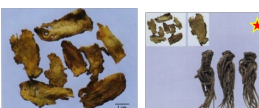
商陆	1) 木部隆起，形成数个突起的同心性环轮（罗盘纹） 2) 味稍甜，久嚼麻舌-有毒	
细辛	1) 根细长，密生于节上 2) 气辛香，味辛辣、麻舌。	
天麻	1) 表面黄白色至淡黄棕色 2) 有纵皱纹及由点状突起（潜伏芽）排列而成的横环纹多轮 3) 断面角质样，气微，味甘	

22.某药材呈长圆锥形，顶端有凹陷的茎痕，根部钝四棱形或近圆形，表面灰黄色至黄棕色，具“疙瘩丁”，断面皮部散有多数棕色油点，气芳香，味辛、微苦。该药材是（ ）

- A. 甘草 B. 当归
- C. 白芍 D. 白芷
- E. 防己

【匯英答案】D

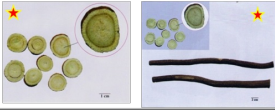

【匯英剖析】

药材	特征	彩图
白芷	1) 表面灰黄色至黄棕色，皮孔样横向突起散生，习称“疙瘩丁” 2) 切面白色或灰白色，形成层近方形或近圆形 3) 气芳香，味辛，微苦	
当归	1) 上棚以烟火慢慢熏干，质柔韧 2) 棕色点状分泌腔，有浓郁的香气，味甘，辛，微苦	



主根粗短支根长，质地柔软色棕黄；
断面油点显棕色，味甘带辛气浓香。

总结

药材	特征	
甘草	1) 射线放射状，有裂隙，显“菊花心” 2) 气微，味甜而特殊	
白芍	1) 加工：至沸水中煮后除去外皮 2) 表面类白色或淡红棕色，切面类白色或微带棕红色，形成层明显，可见稍微隆起的静脉纹成放射状； 3) 味微苦而酸	

23.某药材呈圆柱形或有纵槽的半圆柱形，表面黄褐色或棕褐色，外皮脱落处可见丝瓜络状细筋脉，根头具“油头”，断面黄白色或黄色，有深黄色稀疏油点及裂隙，木部宽广，有放射状纹理；有的中心呈枯朽状，味苦，嚼之粘牙。该药材是（ ）

- A. 党参 B. 川牛膝
C. 木香 D. 川木香
E. 红参

【匯英答案】D

【匯英剖析】

药材	特征	彩图
木香	1) 形似“枯骨”， 2) 断面褐色油点散在（油室） 3) 气香，特异，味微苦	
川木香	1) 皮脱落呈丝瓜络状 2) 根头偶有黑色发黏的胶状物（油头）	

续表

药材	特征	
党参	根头有多数疣状突起茎痕及芽（狮子头），根头下有致密的环状横纹	
川牛膝	1) 维管束点状，排列成数轮同心环 2) 气微，味甜	

24.某饮片呈不规则的圆形薄片，外表皮灰棕色至暗棕色，切面灰黑色或棕黑色，木部有4~10个类白色点状维管束排列成环，气微，味极苦。该饮片是（ ）

- A. 太子参
B. 百部
C. 胡黄连
D. 黄连
E. 玄参




【匯英答案】C

【匯英刨析】

药材	特征	彩图
胡黄连	1) 中央灰黑色 2) 断面有4~10个类白色点状维管束排列成环 3) 味极苦	
黄连 (味连)	1) 表面灰黄色或黄褐色，有不规则结节状隆起，形如鸡爪 2) 有的节间表面平滑如茎秆，习称“过桥” 3) 味极苦	

总结

药材	特征	彩图
玄参	1) 呈类圆柱形（羊角状） 2) 气特异似焦糖，味甘、微苦	

25.某药材断面皮部红棕色，有数处向内嵌入木部，木部黄白色，有少数细孔状导管，射线呈放射状排列。该药材是（ ）


- A. 桑寄生
- B. 川木通
- C. 大血藤
- D. 槲寄生
- E. 鸡血藤

【匯英答案】C

【匯英刨析】

大血藤	1) 切面皮部红棕色，有数处向内嵌入木部 2) 木部黄白色，射线呈放射状排列	
鸡血藤	1) 韧皮部有树脂状分泌物呈黑棕色，与木部相间排列呈数个同心性椭圆形环 2) “偏”	

续表

槲寄生	1) 表面黄绿色、金黄色或黄棕色 2) 断面有放射状纹理，髓部常偏向一边 3) 嚼之有黏性。	
桑寄生	1) 表面红褐色或灰褐色，并有多数细小突起的棕色皮孔 2) 嫩枝有的可见棕褐色茸毛	

26.某叶类饮片呈丝条状，上表面灰绿色、黄棕色或红棕色，较光滑，下表面可见绒毛，主脉突出，革质而脆。该饮



片为（ ）

- A. 大青叶
- B. 番泻叶
- C. 枇杷叶
- D. 艾叶
- E. 蓼大青叶

【匯英答案】C

【匯英刨析】

蓼liǎo大青叶	偶带膜质托叶鞘	
番泻叶 2016	1) 叶端急尖，叶基不对称 2) 两面均有细短毛茸	
艾叶	1) 羽状深裂， 2) 下表面密生灰白色绒毛 3) 气清香，味苦	

27.丁香来源于（ ）

- A. 桃金娘科
- B. 伞形科
- C. 大戟科
- D. 豆科
- E. 樟科

【匯英答案】A

【匯英刨析】

豆科	黄芪、沙苑子、槐花、儿茶、决明子、甘草、苦参、苏木、降香、番泻叶、鸡血藤、广金钱草、葛根、粉葛、补骨脂、（山豆根、合欢皮） 黄沙槐儿决甘苦、苏降番鸡广葛补
伞形科	阿魏、北沙参、小茴香、当归、蛇床子、防风、羌活、前胡、柴胡、白芷、藁本、川芎、 啊，北回归，南蛇风，两活两胡芷蒿芎





28.某药材略呈菱状方形或短圆柱形，两端平行倾斜，表面绿棕色或暗棕色，平滑有光泽，背腹面各有一条突起的棱线，质坚硬，子叶黄色，呈“S”形折曲并重叠。该药材是（ ）

- A. 吴茱萸
- B. 小茴香
- C. 沙苑子
- D. 决明子
- E. 酸枣仁


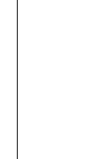

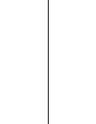
【匯英答案】D

【匯英刨析】



决明子	1) 菱状方形或短圆柱形 2) 平滑有光泽；背腹面各有一条突起的棱线	 
吴茱萸	1) 呈球形或略呈五角状扁球形 2) 顶端有五角星状的裂隙 3) 气芳香浓郁，味辛辣而苦	 

续表

酸枣仁	1) 表面紫红色或紫褐色，平滑有光泽 2) 一面较平坦，中央有1条隆起的线纹 3) 富油性，气微，味淡	 
小茴香，蛇床子	1) 双悬果，5条纵棱 2) 气香特异，味微甜、辛（蛇床子是味辛凉，有麻舌感）	 

29.粉末特征为不规则颗粒状团块和分枝状团块，无色，遇水合氯醛液溶化的菌类药材是（ ）

- A. 猪苓 B. 茯苓
C. 雷丸 D. 海藻
E. 冬虫夏草

【匯英答案】B





【匯英刨析】茯苓显微镜下面可以看到不规则颗粒状团块和分枝状团块无色。

30.具强烈而持久的蒜样特异臭气，味辛辣，嚼之有烧灼感的药材是（ ）

- A. 乳香
B. 没药
C. 阿魏
D. 血竭
E. 藤黄



【匯英答案】C

【匯英刨析】

乳香	1) 长卵形滴乳状，黄白色半透明 2) 本品燃烧时显油性，冒黑烟，有香气 3) 加水研磨成白色或黄白色乳状液。	 
没药	1) 表面黄棕色，近半透明，被有黄色粉尘 2) 特异香气，味苦而有黏性	 

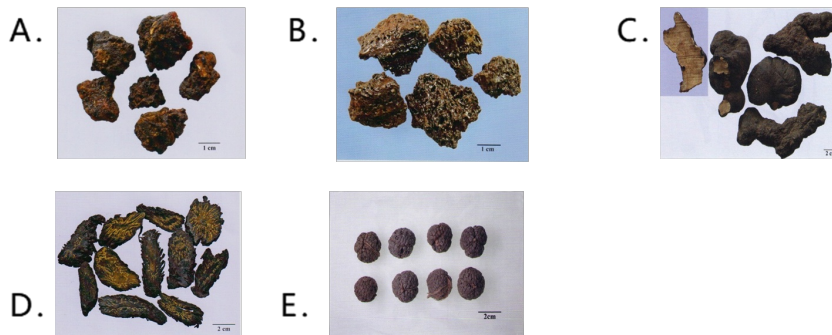
总结



血竭	1) 断面红色，粉末砖红色 2) 用火点燃冒烟呛鼻，有苯甲酸样香气	
阿魏	1) 强烈而持久的蒜样特异臭气 2) 味辛辣，嚼之有灼烧感	



31.以下彩图所代表的药材为儿茶的是（ ）



【网校答案】B

【网校解析】A为没药，B为儿茶，C为猪苓，D为肉苁蓉，E为草豆蔻

32.下列药材中，条痕色为樱红色的是（ ）

- A. 朱砂
- B. 赭石
- C. 石膏
- D. 滑石
- E. 自然铜

【匪英答案】B

【匪英刨析】朱砂条痕色为红色至褐红色，自然铜条痕色为绿黑色或棕红色，赭石条痕色为樱红色或红棕色

33.关于散剂分类和质量要求的说法，错误的是（ ）

- A. 有的散剂既可内服，又可外用
- B. 制备含有毒性药的散剂时，应采用配研法混匀并过筛
- C. 散剂的含水量不能超过9.0%
- D. 凡是检查了装量或装量差异的散剂，可以不检查含量均匀度
- E. 除另有规定外，中药散剂通过六号筛的粉末重量不得少于95%

【匪英答案】D

【匪英刨析】散剂的质量要求



1	粒度	内服：细粉，儿科、局部：最细粉；眼用：极细+无菌
2	制备方法	配研法：制备毒性药、贵重药、小剂量药物
3	粒度	中药通过六号筛粉末总量不得少于95%
4	水分	不得过9.0%
5	无菌	用于烧伤或严重创伤的外用散剂，按...无菌检查法检查，应符合规定



34. 不属于颗粒剂质量检查项目的是（ ）

- A. 溶化性
- B. 粒度
- C. 崩解时限
- D. 水分
- E. 微生物限度

【匪英答案】C

【匪英剖析】

质量检查项目	散剂	颗粒剂	胶囊剂	片剂	丸剂
粒度	√	√			
水分	√	√	√		√
崩解时限/融变时限(阴道片)			√	√	
溶散时限					√
溶出度/释放度		√	√	√	
重量差异/装量差异	√	√	√	√	√
溶化性		√			
无菌	√				
硬度、脆碎度、发泡量				√	

35. 下列关于软胶囊的叙述，错误的是（ ）

- A. 可填充各种油类或对囊壁无溶解作用的药物溶液或混悬液
- B. 不可填充固体药物
- C. 软胶囊的崩解时限为60分钟
- D. 软胶囊的囊材主要由胶料、增塑剂、附加剂和水组成
- E. W/O型乳剂可作为软胶囊的填充物

【匪英答案】B

【匪英剖析】软胶囊对填充物料的要求

可以填充的	油类或对囊壁无溶解作用的药物溶液或混悬液+固体药物
-------	---------------------------



不可以的	低分子量 水溶性 或 挥发性 有机物（ 乙 醇、 丙 酮、羧酸等）
	充填药物的 含水量超过5%
	醛 类可使囊膜中 明胶变性
	O/W 型乳剂会失水破

36.甘油作为辅料，用于明胶空心胶囊的囊材中，其作用为（ ）

- A. 增稠剂
- B. 遮光剂
- C. 增光剂
- D. 着色剂
- E. 增塑剂

【**匪英答案**】E

【**匪英刨析**】胶囊剂的辅料

组 成		物 质
原 料		明胶
辅料	增 塑 剂	甘 油、羧甲基纤维素钠、山梨醇
	增 稠 剂	琼 脂
	遮 光剂	二氧化 钛
	着色剂	柠檬黄、胭脂红
	防腐 剂	对 羟基苯甲酸酯类（尼泊金类）
	增 光剂	十二 烷基磺酸钠
	矫味剂	乙基香草醛

甘肃有**山**、**穷愁**、**太避光**；加点**十二**来**增光**；口感要好加**香草**。**防腐****小队**刚出动，明胶胶囊已制成。

37.下列关于酒剂与酊剂质量要求的叙述，正确的是（ ）

- A. 酒剂不要求进行乙醇含量测定
- B. 酊剂的浓度要求为每100ml相当于原饮片30g
- C. 酊剂在贮存期间不允许有沉淀
- D. 酒剂、酊剂不需进行微生物限度检查
- E. 含剧毒药的酊剂浓度要求为每100ml相当于原饮片10g

【**匪英答案**】E

【**匪英刨析**】

	酒剂（药酒）	酊剂
溶剂	蒸馏酒	乙醇



浓度		毒性药：100ml→10g 其他：100ml→20g
特点	儿童、孕妇及心脏病、高血压等患者不宜；乙醇有药理作用，应用受限	
质检	乙醇量、甲醇量	
贮藏	密封，阴凉处	遮光， 密封，阴凉处
举例	舒筋活络酒	藿香正气水



38. 下列有关制药用水的叙述，错误的是（ ）

- A. 注射用水作为配制注射剂的溶剂
- B. 注射用水是饮用水经蒸馏所得的制药用水
- C. 灭菌注射用水为注射用水灭菌所得的制药用水
- D. 灭菌注射用水主要用作注射用无菌粉末的溶剂
- E. 注射用水可作为滴眼剂配制的溶剂

【匯英答案】B

【匯英刨析】

饮用水	1. 饮片净制时的 漂洗 ；2. 制药用具的 粗洗 3. 饮片的 提取溶剂
纯化水	1. 配制 普通药物制剂用的 溶剂或试验用水； 2. 中药注射剂、滴眼剂等灭菌制剂所用饮片提取 3. 非灭菌制剂用器具的精洗用水 4. 纯化水不得用于注射剂的配制与稀释
注射用水	配制注射剂、滴眼剂等溶剂或稀释剂及容器的精洗用水
灭菌注射用水	注射用灭菌粉末的溶剂或注射剂的稀释剂

39. 下列有关抛射剂的叙述，错误的是（ ）

- A. 抛射剂是喷射药物的动力
- B. 抛射剂是气雾剂中药物的溶剂
- C. 抛射剂是气雾剂中药物的稀释剂
- D. 抛射剂是一类高沸点的物质
- E. 抛射剂在常温下蒸气压大于大气压

【匯英答案】D

【匯英刨析】

	适宜低沸点液化气体，抛射剂是喷射药物动力，兼作溶剂和稀释剂
--	-------------------------------



抛射剂	氢氟烷烃类	四氟乙烷（HFA-134a）、七氟丙烷（HFA-227ea）。替代氟氯烷烃类（氟利昂，现已禁用）最佳抛射剂
	二甲醚	可燃，美国FDA尚未批准用于吸入气雾剂
	碳氢化合物	丙烷、正丁烷，易燃、易爆，不宜单独使用
	惰性气体	
耐压容器		
阀门系统		①普通阀门；②定量阀门

40.关于缓释、控释制剂特点的叙述，错误的是（ ）

- A. 缓释、控释制剂较普通制剂更具有靶向性
- B. 缓释、控释制剂的治疗作用较普通制剂更持久
- C. 缓释、控释制剂血药浓度波动较普通制剂小
- D. 缓释、控释制剂的给药次数较普通制剂少
- E. 缓释、控释制剂较普通制剂更能提高患者的顺应性

【匯英答案】A

【匯英创析】缓释、控释制剂不是靶向制剂，并不具有靶向性。

二、配伍选择题

二、B型题（配伍选择题）共60题，每题1分。备选答案在前，试题在后。每组若干题。每组题均对应同一组备选答案，每题只有一个正确答案。每个备选答案可重复选用，也可不选用。

【41-42】

- A. 硅胶色谱
- B. 聚酰胺柱色谱
- C. 凝胶分离色谱
- D. 分馏法
- E. 离子交换色谱

41.基于物理吸附原理分离物质的方法是（ ）

42.基于沸点差异原理分离物质的方法是（ ）

【匯英答案】AD

【匯英创析】

吸附性差别	物理	非极性	活性炭（脱色、脱臭）
		极性	硅胶和氧化铝
	化学		黄酮等酚酸性物质被碱性氧化铝；生物碱和酸性硅胶
	半化学（氢键）		聚酰胺
	大孔吸附树脂：吸附与分子筛两种原理		
沸点差别	分馏法		



【43-44】

- A. V
B. AUC
C. Cl
D. K
E. $t_{1/2}$

43.表示药物血药浓度-时间曲线下面积的符号是（ ）

44.表示体内清除率的符号是（ ）

【匯英答案】BC

【匯英创析】

参数	定义	单位
<u>速率常数 (K)</u>	<u>药物转运 (消除) 速度</u>	
<u>生物半衰期($t_{1/2}$)</u>	体内药量或血药浓度消除 <u>一半</u> 所需要的时间	min, h
<u>表观分布容积(V)</u>	体内药量与血药 <u>浓度</u> 间关系的一个比例常数	“L”或“L/kg”
<u>体内总清除率 (TBCL, Cl)</u>	<u>单位时间内从机体或器官能清除掉相当于多少体积的体液中的药物</u>	体积·时间 ⁻¹

【45-46】

- A. 含挥发性成分的药品
B. 各种成分的药品
C. 果实及种子类的药品
D. 不含或少含挥发性成分的药品
E. 含挥发性成分的贵重药品

45.《中国药典》中水分测定的烘干法适用于（ ）

46.《中国药典》中水分测定的甲苯法适用于（ ）

【匯英答案】DA

【匯英创析】

分类	重要举例	
<u>水分测定 (7-13%)</u>	<u>(1)费休氏法</u>	
	<u>(2)烘干法</u>	<u>不含和少含挥发性成分的药品</u> (三七、广枣)
	<u>(3)减压干燥法</u>	<u>含挥发性成分的贵重药品</u> (厚朴花、蜂胶)
	<u>(4)甲苯法</u>	<u>挥发性成分的药品</u> (肉桂、肉豆蔻、砂仁)
	<u>(5)气相色谱法</u>	辛夷



【47-48】

- A. 蒸
- B. 揉搓
- C. 烫
- D. 发汗
- E. 炙

47.太子参的产地加工方法是（ ）

48.续断的产地加工方法是（ ）

【匪英答案】CD

【匪英创析】

蒸、煮、烫	使浆汁、淀粉或糖分多的药材利于干使酶失去活力，不分解药材的有效成分	白芍 煮 至透心；天麻、红参 蒸至透心 ；太子参置沸水中 略烫 ；桑螵蛸、五倍子 蒸至杀死虫卵或蚜虫
发汗	促使变色，增强气味或减小刺激性，利于干燥	厚朴、杜仲、玄参、续断、茯苓等

选**（玄参）**了一个肚**（杜仲）**子很厚**（厚朴）**的夫**（茯苓）**婿**（续断）**

蒸参（人参），**麻（天麻）**，**煮白芍**，**烫太子**，**桑螵蛸**，**五倍子杀虫子**

【49-50】

- A. 生麻黄
- B. 炙麻黄
- C. 麻黄绒
- D. 炙麻黄绒
- E. 炒麻黄

49.治外感风寒、表实无汗，宜选用的饮片是（ ）

50.治外感风寒而表证较轻、咳喘较重，宜选用的饮片是（ ）

【匪英答案】AB

【匪英创析】

麻黄	1.麻黄 2.蜜麻黄 3.麻黄绒 4.蜜麻黄绒	1.发汗解表和利水消肿-风寒表实证 2.性温偏润， 辛散发汗作用缓和 ，以 宣肺平喘力胜 。多用于 表证较轻，而肺气壅闭，咳嗽气喘较重的患者 3. 缓和 ，适于老人、幼儿及虚人风寒感冒 4.更缓和，适于表证已解而咳喘未愈的老人、幼儿及体虚患者
----	----------------------------------	--

【51-52】

- A. 姜半夏
- B. 制南星
- C. 清半夏
- D. 法半夏



E. 生半夏

51.用生姜和白矾炮制的药物是（ ）

52.用甘草与生石灰炮制的药物是（ ）

【匯英答案】AD

【匯英创析】

药物	炮制方法	炮制关键点	炮制作用
半夏	生半夏		有毒，使人呕吐，咽喉肿痛；一般不做内服，多做外用，用于疮痈肿毒，湿痰咳嗽
	清半夏	白矾	以燥湿化痰为主
	姜半夏	生姜,白矾	温中化痰、降逆止呕
	法半夏	甘草,生石灰	祛寒痰，调和脾胃

【53-54】

A. 二萜类生物碱

B. 异喹啉类

C. 莨菪烷类

D. 双稠哌啶类

E. 有机胺类

53.麻黄中的生物碱类型主要是（ ）

54.苦参中的生物碱类型主要是（ ）

【匯英答案】ED

【匯英创析】

药物	指标成分	结构分类	药理作用
苦参	苦参碱，氧化苦参碱	吡啶类-双稠哌啶类(喹啉里西啶类)	抗肿瘤、抗病原体
山豆根			抗肿瘤、抗炎，镇痛，解热
麻黄	盐酸麻黄碱,盐酸伪麻黄碱	有机胺类	1: 发汗、平喘、镇咳、祛痰，利尿，解热、镇痛、抗炎 2: 收缩血管、兴奋中枢神经

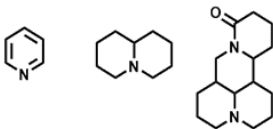
总结：苦参和山豆根

苦：苦参碱-氧化苦参碱

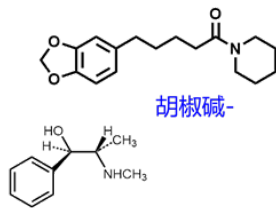
仇：双稠哌啶类生物碱

比：吡啶类

都：山豆根



吡啶-双伪麻啖-苦参碱



胡椒碱-

有机胺类-麻黄碱



【55-56】

- A. 三萜皂苷
- B. 甾体皂苷
- C. 环烯醚萜苷
- D. 强心苷
- E. 黄酮苷

55. 罗布麻叶含有的加拿大麻苷，其结构类型是（ ）

56. 商陆中含有的商陆皂苷A，其结构类型是（ ）

【匪英答案】DA

【匪英刨析】含有强心苷的中药材：**香加皮**（**杠柳毒苷**，**杠柳次苷**香加皮毒性的主要来源）+**罗布麻叶**（加拿大麻苷）



含有三萜皂苷的中药：人参、三七、甘草、商陆、柴胡、黄芪、合欢皮：三（**三七**）人（**人参**）合（**合欢皮**）谋商（**商陆**）量用**荒菔**（黄芪）的柴（**柴胡**）草（**甘草**）去烧火。

【57-58】

- A. 没食子酸鞣质 B. 逆没食子酸鞣质
- C. 强心苷 D. 胆汁酸
- E. 缩合鞣质

57. 五倍子中所含的主要成分为（ ）

58. 牛黄中所含的药效成分为（ ）

【匪英答案】AD

【匪英刨析】五倍子含有的是没食子酸鞣质，诃子含有的是逆没食子酸鞣质，大黄中含有的是缩合鞣质

【59-60】

- A. Pettenkofer 反应
- B. Legal 反应
- C. Molish 反应
- D. Emerson 反应
- E. 盐酸-镁粉反应



59.胆酸类成分呈阳性的反应是（ ）

60.甲型强心苷元呈阳性的反应是（ ）

【匯英答案】AB

【匯英刨析】

胆汁酸的鉴别	<u>Pettenkofer反应</u>	所有的胆汁酸皆呈阳性
	<u>Gregory Pascoe</u>	胆酸的含量测定
	<u>Hammarsten反应</u>	胆酸显紫色，鹅去氧胆酸不显色
	改良的 <u>Hammarsten反应</u>	胆酸显紫色，去氧胆酸和鹅去氧胆酸无上述颜色变化
<u>甲型强心苷的显色</u>	<u>Legal反应</u>	亚硝酰铁氰化钠溶液
	<u>Raymond反应</u>	间二硝基苯乙醇溶液
	<u>Kedde反应</u>	3,5 -二硝基苯甲酸试剂
	<u>Baljet反应</u>	苦味酸试剂

【61-62】

- A. 穿心莲内酯
- B. 青蒿素
- C. 莪术醇
- D. 银杏内酯
- E. 京尼平苷

61.用于上呼吸道抗菌消炎的主要成分是（ ）

62.高效抗疟疾的主要成分是（ ）

【匯英答案】AB

【匯英刨析】

<u>倍半萜</u>	1) <u>青蒿素（黄花蒿）</u> 为单环倍半萜- <u>治疗急性菌痢</u> （抗疟原虫+抗肿瘤）
	2) <u>马桑毒素</u> -治疗精神分裂症
	3) <u>莪术醇</u> -属于萜类，抗肿瘤活性+扩张血管、改善微循环
<u>二萜</u>	1) <u>穿心莲内酯</u> ： <u>抗菌、消炎作用</u> 2) <u>银杏内酯</u> ：治疗心脑血管疾病； 3) 雷公藤甲素 4) <u>紫杉醇（抗肿瘤）</u>

【63-64】

- A. 查耳酮
- B. 黄酮
- C. 二氢黄酮
- D. 黄酮醇
- E. 异黄酮



63. 黄酮母核2, 3位间为单键的化合物是 ()

64. 黄酮母核三碳链不成环的化合物是 ()

【匯英答案】CA

【匯英刨析】

名称	结构	名称	结构
黄酮类		二氢黄酮类	
黄酮醇类		二氢黄酮醇类	

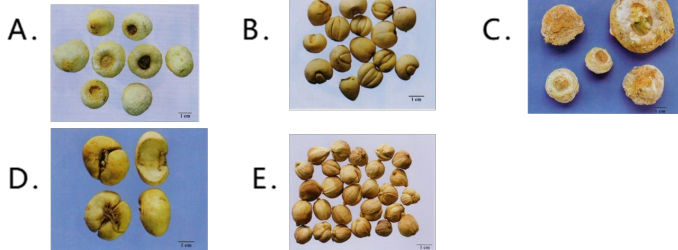
分类

名称	结构	名称	结构
异黄酮类		查耳酮类	
鱼藤酮类		二氢查耳酮类	

结构

名称	结构	名称	结构
花色素类		黄烷-3-醇类	
橙酮类		黄烷-3,4-二醇类	

【65-66】



65. 图示饮片为川贝母的是 ()

66. 图示饮片为豆蔻的是 ()

【网校答案】BE

【网校解析】A为半夏，C为天南星，D为浙贝母



【67-68】

- A. 待水分稍蒸发后，捆成小把，上棚，用烟火慢慢熏干
- B. 晒至半干，反复搓揉3~4次，晒至七八成干时，捆成小把，晒干
- C. 置清水中，浸至无干心，闷透，切齐两端，用木板搓成圆柱状，晒干，打光
- D. 缓缓烘焙，至内部变黑，约八成干，捏成团块
- E. 置沸水中烫或煮至透心，刮去外皮晒干

67. 光山药的产地加工方法是（ ）

68. 生地黄的产地加工方法是（ ）

【匯英答案】CD

【匯英剖析】党参的加工方法是晒至半干，反复搓揉3~4次，晒至七八成干时，捆成小把，晒干；当归的加工方法是待水分稍蒸发后，捆成小把，上棚，用烟火慢慢熏干

【69-70】

- A. 方晶 B. 砂晶
- C. 簇晶 D. 针晶
- E. 混合晶

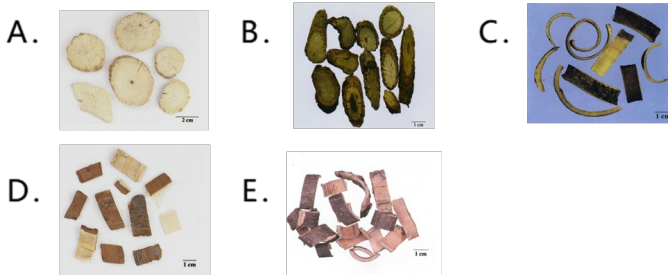
69. 山药粉末中具有草酸钙晶体为（ ）

70. 黄柏粉末中具有草酸钙晶体为（ ）

【匯英答案】DA

【匯英剖析】白术，山药有草酸钙针晶，麻黄是砂晶和方晶，黄柏+甘草有草酸钙方晶

【71-72】



71. 图示饮片为川木通的是（ ）

72. 图示饮片为关黄柏的是（ ）

【匯英答案】AC

【匯英剖析】川木通，B为木通，C为关黄柏，D为苦楝皮，E为合欢皮

【73-74】

- A. 桑白皮 B. 白鲜皮
- C. 合欢皮 D. 地骨皮
- E. 香加皮

73. 外表面灰棕色至灰褐色，稍有纵皱纹，密生明显的椭圆形横向皮孔，内表面淡黄棕色或黄白色，质硬而脆，易折断，断面呈纤维性片状，稍刺舌，而后喉头有不适感（ ）

74. 撕裂时有粉尘飞扬，气微，味微甘的药材是（ ）

【匯英答案】CA

【匯英剖析】



桑白皮	1) 纤维性强，易纵向撕裂 2) 撕裂时有白色粉尘飞扬	
白鲜皮	折断时有粉尘飞扬，有羊膻气	
地骨皮	1) 外表面黄棕色，鳞片状 2) 内层灰白色	

【75-76】




- A. 金银花 B. 辛夷
C. 洋金花 D. 款冬花
E. 西红花

75.某花类药材苞片外表面紫红色或淡红色，内表面密被白色絮状茸毛，体轻，撕开后可见白色茸毛。该药材是（ ）

76.某饮片呈棒状，上粗下细，略弯曲，表面黄白色或绿白色，密被短柔毛，花萼绿色，先端5裂。该饮片是（ ）

【匯英答案】DA

【匯英刨析】

款冬花	1) 长圆棒状，常单生或2~3个基部连生 2) 内表面密被白色絮状茸毛 3) 气清香，味微苦而辛	
金银花	1) 呈棒状，上粗下细，略弯曲； 2) 密被短柔毛	
西红花	1) 呈线形，线形三分枝 2) 验真伪	

【77-78】

- A. 绿豆衣
B. 决明子
C. 肉豆蔻
D. 山茱萸
E. 巴豆

77.药用部位为种子的药材是（ ）

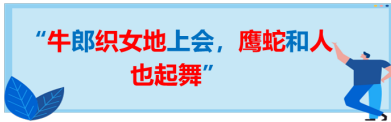
78.药用部位为种仁的药材是（ ）

【匯英答案】BC

【匯英刨析】



用药部位	药材
种子	葶苈子、苦杏仁、桃仁、沙苑子、决明子、酸枣仁、马钱子、菟丝子、牵牛子、槟榔、草豆蔻
种仁	薏苡仁、肉豆蔻、莲子心（胚）
假种皮	肉豆蔻衣、龙眼肉
成熟果实	山楂、补骨脂、巴豆、小茴香、连翘、草果、豆蔻、瓜蒌、益智 牛蒡子、栀子、女贞子、地肤子、金樱子、蛇床子、砂仁、枸杞子、五味子、南五味子



【79-80】

- A. 穿心莲 B. 青蒿
C. 广藿香 D. 金钱草
E. 蒲公英

79.茎方柱形，多分枝，节稍膨大，质脆，易折断的药材是（ ）

80.叶呈卵形或椭圆形，两面均被灰白色绒毛，边缘具大小不规则钝齿，气香特异的药材是（ ）

【匪英答案】AC

【匪英刨析】

穿心莲 2019	1) 节稍膨大 2) 味极苦		
广藿香	1) 叶对生，两面均被灰白色茸毛，具边缘具大小不规则的钝齿 2) 气香特异，味微苦		

【81-82】

- A. 二杠
B. 四岔
C. 单门
D. 莲花
E. 三岔

81.马鹿茸具1个侧枝者习称（ ）

82.花鹿茸具1个侧枝者习称（ ）

【匪英答案】CA

【匪英刨析】

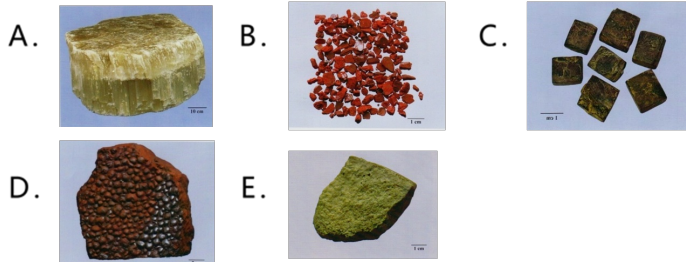


	二杠	1个分枝（主枝习称“大挺”，侧枝习称“门庄”）
花鹿茸		



鹿茸	马鹿茸	三岔	2个分枝
		单门	侧枝1个者
		莲花	侧枝2个者
		三岔	侧枝3个者
		四岔	侧枝4个

【83-84】



- 83.为氧化物类矿物刚玉族赤铁矿，主含 Fe_2O_3 的矿物药是（ ）
- 84.为硫化物类矿物辰砂族辰砂，主含 HgS 的矿物药是（ ）

【匯英答案】DB

【匯英刨析】A为石膏，主要含有 $\text{CaSO}_4 \cdot 2\text{H}_2\text{O}$; B 为朱砂，C为自然铜，D为赭石，E为硫磺

【85-86】

- A. 中粉
- B. 细粉
- C. 最细粉
- D. 极细粉
- E. 超细粉
- 85.除另有规定外，一般内服散剂应为（ ）
- 86.除另有规定外，儿科用散剂应为（ ）

【匯英答案】BC

【匯英刨析】

1	饮片、提取物均应粉碎	内服：细粉；儿科、局部：最细粉；眼用：极细+无菌
2	散剂应干燥、疏松、混合均匀、色泽一致	配研法：制备毒性药、贵重药、小剂量药物
3	多剂量包装的散剂应附分剂量的用具	含有毒性药的内服散剂应单剂量包装
4	散剂应密封贮存	挥发性药物或易吸潮的散剂应密封贮存
		生物制品应采用防潮材料包装

【87-88】

- A. 水



- B. 聚乙二醇
C. 石油醚
D. 聚山梨酯
E. 液状石蜡

87.滴丸的水溶性基质是（ ）

88.滴丸的非水溶性基质是（ ）

【匯英答案】BE

【匯英刨析】

特点	优点	奏效迅速， 适用于急症治疗 ； 剂量准确,生产设备简单，自动化程度高，成本较低
	缺点	载药量较小，理想基质和冷凝剂较少
基质	类型	特点
	水溶性	聚乙二醇、硬脂酸钠 、硬脂酸聚羟氧（40）酯（S-40）、 泊洛沙姆、甘油明胶
	非水溶性	硬脂酸、单硬脂酸甘油 酯 、虫 蜡 、蜂 蜡 、十八醇、氢化植物 油

【89-90】

- A. 5分钟 B. 15分钟
C. 30分钟 D. 60分钟
E. 120分钟

89.普通片剂的崩解时限为（ ）

90.泡腾片剂的崩解时限为（ ）

【匯英答案】BA

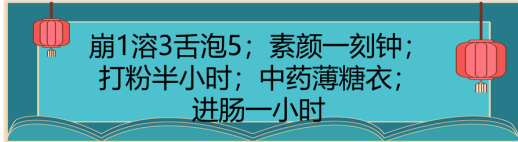
【匯英刨析】

片剂类型	崩解时间（min）
口崩片	1
可溶片	3
舌下片、泡腾片	5
含片	10不能
普通片	15
药材原粉片	30
浸膏（半浸膏）片，糖衣片	60
薄膜衣片	30（化）、 60 （中）

片剂类型	崩解时间（min）
阴道片	融变时限：30min 内全部熔化或崩解溶散



肠溶衣片	盐酸溶液中 <u>2</u> 小时内不崩解，在pH6.8磷酸盐缓冲液中 <u>1</u> 小时内全部崩解
分散片	<u>溶出度</u>
不检查的： <u>咀嚼片、冷冻干燥法制备的口崩片、检查溶出度、释放度的药物</u>	



【91-92】

- A. 乳化剂 B. 润湿剂
C. 助溶剂 D. 增溶剂
E. 防腐剂

鱼肝油乳剂处方的组成是鱼肝油500ml、阿拉伯胶细粉125g、西黄蓍胶细粉7g、糖精钠0.1g、挥发杏仁油1ml、羟苯乙酯0.5g及纯化水适量。

- 91.羟苯乙酯的作用是（ ）
92.阿拉伯胶的作用是（ ）

【匯英答案】EA

【匯英刨析】防腐剂有：山梨酸和苯甲酸≤0.3%，羟苯酯类≤0.05%。可加入适量的乙醇。（糖浆剂一样）；合剂若加蔗糖，含糖量≤20% (g/ml)



【93-94】

- A. 抗氧化剂
B. 抑菌剂
C. 止痛剂
D. 渗透压调节剂
E. pH调节剂

- 93.作为附加剂，枸橼酸在注射剂中用作（ ）
94.作为附加剂，葡萄糖在注射剂中用作（ ）

【匯英答案】ED

【匯英刨析】

防止主药氧化	<u>抗氧化剂</u>	<u>亚硫酸钠</u> （偏碱性药液）； <u>亚硫酸氢钠</u> 和 <u>焦亚硫酸钠</u> （偏酸性药液）
	<u>惰性气体</u>	N ₂ 、CO ₂ （注意PH）
	金属离子络合剂	依地酸二钠（乙二胺四乙酸二钠，EDTA - 2Na）
调节渗透压	<u>渗透压调节剂</u>	<u>氯化钠</u> 或 <u>葡萄糖溶液</u>

续表



调整pH (4-9)	缓冲剂	盐酸、枸橼酸、氢氧化钠、氢氧化钾、碳酸氢钠、磷酸氢二钠、磷酸二氢钠
抑制微生物增殖	抑菌剂	0.5% 苯酚 、0.3% 甲酚 、0.5% 三氯叔丁醇 （多剂量）、硫柳汞
减轻疼痛	止痛剂	三氯叔丁醇 、 盐酸普鲁卡因 、 盐酸利多卡因

抗氧剂：有**硫**有**钠**就**抗氧**； pH调节剂：**酸酸碱碱调pH**
金属离子络合金属络合乙二胺； 抑菌剂：三叔丁硫粉（酚）

【95-96】

- A. 软膏剂 B. 凝胶贴膏
C. 橡胶贴膏 D. 贴剂
E. 膏药

95.原料药物与油脂性或水溶性基质混合制成的半固体外用制剂是（ ）

96.由背衬层、药物贮库层、黏胶层和保护层组成的薄片状外用制剂是（ ）

【匪英答案】AD

【匪英刨析】

1	软膏剂	油脂性基质		<u>半固体</u>
		水溶性基质		
	乳膏剂	乳状液型基质		
2	贴膏剂	橡胶贴膏	<u>橡胶</u>	<u>薄片状制剂</u>
		凝胶贴膏	<u>亲水性高分子材料</u>	
	贴剂	背衬层、药物贮库层、黏胶层和保护层		
3	膏药	黑膏药：红丹（铅丹）		
		白膏药：官粉（铅粉）		

【97-98】

- A. 线剂 B. 糕剂
C. 丹剂 D. 条剂
E. 钉剂

97.以汞以及某些矿物药在高温条件下煅烧制成不同结晶形状的汞的无机化合物是（ ）

98.将丝线或棉线置药液中先浸后煮，经干燥制成的一种外用制剂是（ ）

【匪英答案】CA

【匪英刨析】

锭剂	不同形状。内服、外用，嗅入或外搽
灸剂	艾叶 等供熏灼穴位或其他患部的外用制剂



线剂	丝线或棉线，外用治疗痔疮
熨剂	煅制铁砂混合制成的外用制剂。拌醋生热
糕剂	细粉与米粉、蔗糖等蒸制。治疗小儿脾胃虚弱等
丹剂	含有汞。丹剂毒性较大，供外用。
条剂	桑皮纸粘药膏后搓捻成细条，外用制剂
钉剂	搓成细长而两端尖锐的外用制剂
棒剂	多用于眼科

【99-100】

- A. 磁性脂质体
B. pH敏感脂质体
C. 长循环脂质体
D. 栓塞脂质体
E. 热敏感脂质体

99. 以上不属于物理化学靶向制剂的是（ ）

100. 以上属于主动靶向制剂的是（ ）

【匪英答案】CC

【匪英刨析】靶向制剂-按靶向作用方式

1	被动靶向制剂	微囊，微球，脂质体
2	主动靶向制剂	修饰的药物载体：修饰的（脂质体、微球、微乳、纳米球）
		前体药物靶向制剂
3	物理化学靶向制剂	磁性制剂，栓塞靶向制，热敏靶向制剂 pH敏感靶向制剂
记忆方法：被动：微囊微球脂质体；主动：修饰之后变前体 物理化学：磁性栓塞热敏感		

三、综合分析选择题

三、C型题（综合分析选择题）共10题，每题1分。每道题的备选项中，只有一个最佳答案。多选错选或不选均不得分。

（一）

补中益气丸，中医方剂名。出自《脾胃论》。具有调补脾胃，益气升阳，甘温除热之功效。其中成药有黄芪（蜜炙）200g，甘草（蜜炙）100g，党参、白术（炒）、当归、升麻、柴胡、陈皮各60g组成。

将上述八味药一起粉碎成细粉，过筛，混匀。将20g生姜、40g大枣加水煎煮两次，滤过。取上述细粉，用煎液泛丸，干燥，制成水丸；或将生姜和大枣的煎液浓缩，每100g粉末加100至120g炼蜜及生姜和大枣的浓缩煎液，制成小蜜丸；或每100g粉末加100至120g炼蜜制成大蜜丸，即得。



101.方中当归适宜的炮制方法为（ ）

- A. 土炒
- B. 蜜炙
- C. 酒炙
- D. 醋炙
- E. 炒炭

【匯英答案】A

【匯英刨析】

酒炙		
当归	1. 酒当归 2. 土炒当归 3. 当归炭	活血通经、祛瘀止痛 的作用增强 增强入 脾 补血作用，缓和油润而不滑肠。 以 止血 和血为主

102.方中甘草的质量控制成分之一为甘草苷，甘草苷的苷元为（ ）

- A. 三萜
- B. 蒽醌
- C. 黄酮
- D. 多肽
- E. 单萜

【匯英答案】C

【匯英刨析】

三七	人参皂苷R _{g1} 、R _{b1} 及三七皂苷R ₁	大多数达玛烷型四环三萜	止血活血
甘草	甘草皂苷（甘草酸-皂苷），甘草苷（黄酮）	齐墩果酸型五环三萜	促进肾上腺皮质激素， 但有 潴钠排钾 作用
黄芪，合欢皮，商陆，柴胡		主要是齐墩果烷型	

103.以上单味药中，来源于菊科的是（ ）

- A. 黄芪
- B. 甘草
- C. 党参
- D. 白术
- E. 当归

【匯英答案】D

【匯英刨析】

豆科	黄芪、沙苑子、槐花、儿茶、决明子、甘草、苦参、苏木、降香、番泻叶、鸡血藤、广金钱草、葛根、粉葛、补骨脂、（山豆根、合欢皮）
	黄沙槐儿决甘苦、苏降番鸡广葛补
	（木香、川木香、白术、苍术、款冬花、菊花、红花、茵陈蒿、青蒿、北鹤虱、蒲公英、牛蒡子、紫菀）



菊科	川木二术冬菊红，茵陈青，北公牛紫
----	------------------

续表

伞形科	阿魏、北沙参、小茴香、当归、蛇床子、防风、羌活、前胡、柴胡、白芷、藁本、川芎、
	啊，北回归，南蛇风，两活两胡芷蒿苕

104. 下列关于蜜丸的叙述，错误的是（ ）

- A. 大蜜丸不需要检查溶散时限
- B. 大蜜丸是指重量在0.6g以上者
- C. 一般用于慢性病的治疗
- D. 以原粉入药，微生物易超标
- E. 水蜜丸易于吞服

【匯英答案】B

【匯英答案】蜜丸系指饮片细粉以炼蜜为黏合剂制成的丸剂。其中每丸重量在0.5g（含0.5g）以上的称大蜜丸。

(二)

四物汤是一道传统药膳。《太平惠民和剂局方》四物汤是一首养血活血之方，其药物组成为熟地黄12g，当归10g，白芍12g，川芎8g。用法：水煎服。被誉为“妇科第一方”是补血方剂之首。为了便于使用，加工成四物合剂，为补益剂，具有调经养血之功效。用于血虚所致的面色萎黄、头晕眼花、心悸气短及月经不调。

105. 方中熟地的炮制方法为（ ）

- A. 醋炙
- B. 酒炙
- C. 蒸法
- D. 包衣
- E. 炒法

【匯英答案】C

【匯英创析】

炮制品	炮制作用
鲜地黄	清热生津，凉血，止血
生地黄	清热凉血，养阴生津
熟地黄	熟地药性由寒转温，味由苦转甜，功能由清转补；补血滋阴，益精填髓（取净生地，加黄酒拌匀，隔水蒸至酒吸尽，药物显乌黑色光泽，味转甜，取出；净取生地黄，置蒸制容器内，蒸至黑润干燥。）
生地炭	凉血止血
熟地炭	补血止血

106. 某饮片为不规则厚片，外表皮黄褐色或褐色，横切片切面黄白色或灰黄色，散有黄棕色小油点，可见明显波状环纹或多角形纹理，纵切片呈蝴蝶状，切面灰白色或黄白色，散有黄棕色小油点。该药材是（ ）

- A. 熟地黄
- B. 当归
- C. 白芍



D. 川芎

E. 白术

【匯英答案】D

【匯英剖析】



药材	特征	彩图
川芎	1) 不规则结节状 拳形 团块，纵切片边缘不整齐，可见 波状环纹 “ 蝴蝶片 ” 2) 断面散有 黄棕色小油点 3) 浓香 ， 味苦辛 麻舌	

107.关于合剂的叙述，错误的是（ ）

- A. 合剂可以像汤剂一样随证加减
- B. 在贮存期间，合剂允许有少量摇之易散的沉淀
- C. 根据分剂量包装不同，合剂可分为普通合剂和口服液
- D. 合剂可以根据需要加入适宜的防腐剂和矫味剂
- E. 合剂因有少量摇之易散的沉淀，服用前应摇匀

【匯英答案】A

【匯英剖析】合剂不能随证加减

（三）

患者，女，40岁。自述患病2天，症见头痛昏重、胸膈痞闷、脘腹胀痛、呕吐泄泻。中医辨证为夏伤暑湿所致的感冒，处以藿香正气水，方中药用苍术、陈皮、厚朴（姜制）、白芷、茯苓、大腹皮、生半夏、甘草浸膏、广藿香油、紫苏叶油等。一次5~10ml，一日2次，用时摇匀。

108.在药材净制是，广藿香适合的水处理方法是（ ）

- A. 淘洗法
- B. 泡法
- C. 淋法
- D. 漂法
- E. 润法

【匯英答案】C

【匯英剖析】常用的水处理软化方法及使用的品种

(1) 淋法	味芳香、质地 疏松 的 全草类 、叶类、果皮类和有效成分易随水流失	薄荷、荆芥、枇杷叶、陈皮
(2) 淘洗	质地 松软 、水分易渗入、有效成分易溶于水及芳香药材	五加皮、瓜蒌皮
(3) 泡法	质地坚硬、水分较难渗入 的药材	三棱、山药、川乌、川芎、木香等
(4) 漂法	用 多量水 ， 多次漂洗 的方法，漂去有毒成分、盐分及腥臭异味	毒性药材、带盐分的药材及具腥臭气味的药材，如川乌、肉苁蓉、昆布、海藻等



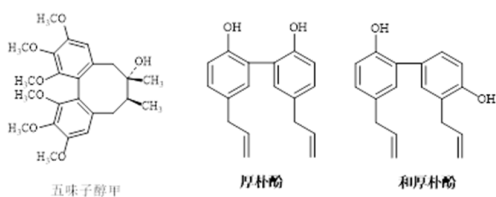
109.以木脂素为主要成分的中药是（ ）

- A. 厚朴
- B. 白芷
- C. 茯苓
- D. 大腹皮
- E. 生半夏

【匯英答案】A

【匯英刨析】含有木脂素化合物的常用中药

	药物	药典指标
木脂素	五味子	五味子醇甲--联苯环 辛 烯型木脂素
	厚朴	厚朴酚与和厚朴酚-- 木脂素类
	连翘	挥发油 ，连翘苷和连翘酯苷A
	细辛	细辛脂素（木脂素）+挥发油+ 马兜铃酸（肾毒性） （解热镇痛抗炎）



110.方中有一味中药为外表棕褐色至黑褐色，有明显的皱缩纹理。体重质坚实，断面颗粒性，气微味淡，嚼之粘牙，该中药材是（ ）

- A. 茯苓
- B. 苍术
- C. 白芷
- D. 生半夏
- E. 厚朴

【匯英答案】A

【匯英刨析】茯苓：呈类球形、椭圆形、扁圆形或不规则团块，大小不一。外皮薄而粗糙，棕褐色至黑褐色，有明显的皱缩纹理。体重，质坚实，断面颗粒性，有的具裂隙，外层淡棕色，内部白色，少数淡红色，有的中间抱有松根（习称茯神）。气微，味淡，嚼之粘牙。

四、X型题

四、X型题（多项选择题）共10题，每题1分。每题的备选项中有2个或2个以上正确答案。少选或多选均不得分。

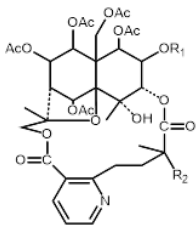
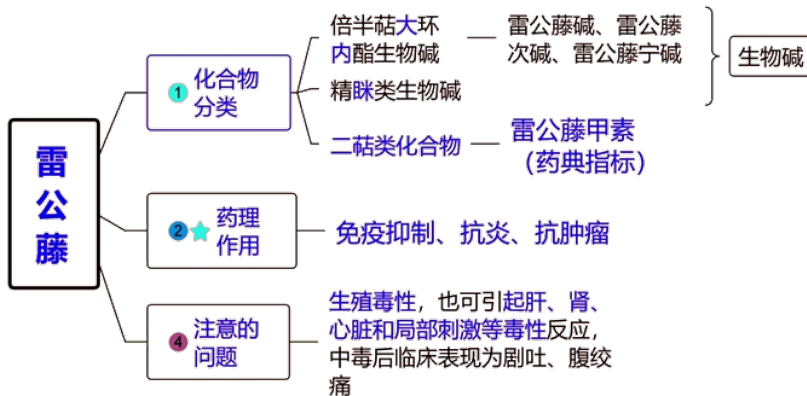
111.雷公藤中生物碱的主要类型为（ ）

- A. 倍半萜大环内酯生物碱
- B. 精胺类生物碱
- C. 有机胺类生物碱
- D. 喹诺里西定类生物碱
- E. 吲哚类生物碱



【匯英答案】AB

【匯英创析】



112. 以下药物中，常用蜜炙的是（ ）

- A. 甘草
- B. 麻黄
- C. 紫菀
- D. 款冬花
- E. 天麻

【匯英答案】ABCD

【匯英创析】常用蜜制的药物有甘草、麻黄、紫菀、百部、马兜铃、白前、枇杷叶、款冬花、百合、桂枝等。天麻常用清蒸。

113. 某药物首过效应较大，其不适宜的剂型是（ ）

- A. 肠溶衣片
- B. 舌下片
- C. 咀嚼片
- D. 注射剂
- E. 直肠栓剂

【匯英答案】ACE

【匯英创析】口服的药物有首过效应，舌下片是通过舌下黏膜吸收，注射剂直接进入血液循环没有首过效应；直肠栓剂有三条吸收途径，通过直肠上静脉吸收会进入肝脏，产生首过效应

114. 使药的作用主要有（ ）

- A. 引药直达病所
- B. 调和诸药
- C. 降低副作用
- D. 协助君臣药加强治疗作用

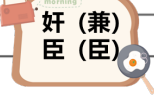


E. 减缓君药烈性

【匯英答案】AB

【匯英创析】

君药	对主证或主病起主要治疗,不可缺少
臣药	辅助君药加强治疗主病和主证 治疗兼病或兼证
佐药	协助君、臣药加强治疗 直接治疗次要兼证
	佐制药 消除或减缓君、臣药的毒性或烈性
	反佐药 与君药药性相反而又能在治疗中起相成作用
使药	引经药 使诸药直达病所
	调和药 调和诸药的作用,使其合力祛邪



115. 根据药物质地，一般宜切厚片的中药是（ ）

- A. 山药
B. 天花粉
C. 茯苓
D. 南沙参
E. 甘草

【匯英答案】ABCDE

【匯英创析】

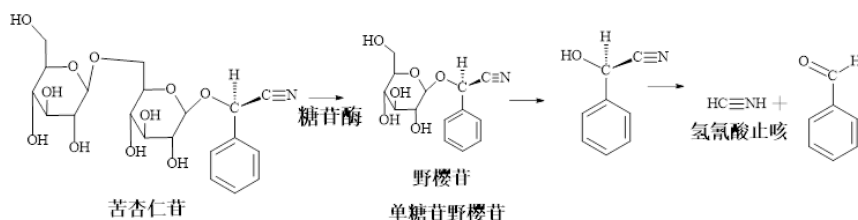
类型	厚度	适用药材
片	极薄片	<0.5mm 木质类及动物骨、角质类药材羚羊角、鹿角、降香
	薄片	1~2mm 质地致密坚实、切薄片不易破碎的药材如乌药、槟榔、当归、白芍、三棱
	厚片	2~4mm 质地松泡、粉性大、切薄片易破碎的药材山药、天花粉、茯苓、甘草、黄芪、南沙参

116. 关于苦杏仁苷的性质及鉴别，正确的是（ ）

- A. 属于氧苷类型
B. 易被酸和酶催化水解
C. 过量服用有毒
D. 苷元α-羟基苯乙腈易分解生成苯甲醛和氢氰酸
E. 可通过加水共研、产生苯甲醛的特殊香气鉴别苦杏仁

【匯英答案】ABCDE

【匯英创析】苦杏仁苷属于氧苷中氰苷，不稳定，易被酸和酶催化水解，水解后苷元α-羟基苯乙腈易分解生成苯甲醛和氢氰酸，小剂量平喘，过量服用有毒；苯甲醛的特殊香气鉴别苦杏仁。



117. 双子叶植物根茎类中药的性状特征包括（ ）

- A. 表面无节和节间



- B. 外表常有木栓层
C. 横切面有放射状结构
D. 断面中没有明显的髓部
E. 内皮层环较明显

【匯英答案】BC

【匯英刨析】根类：无节、节间和叶，一般无芽；根茎类：有节和节间

双子叶植物		单子叶植物	
根	根茎	根	根茎
外有 <u>栓皮</u>		常 <u>无木栓层</u>	
可见明显 <u>形成层</u> 环纹		可见 <u>内皮层</u> 环纹	
<u>木质部</u> 木部明显		<u>皮层比较宽广</u>	
<u>有放射状</u> 结构		<u>无放射状</u> 结构	
<u>中心无髓</u>	中心有髓	有髓	无髓

118. 药用部位为动物的生理产物的药材是（ ）

- A. 蟾酥
B. 牛黄
C. 蝉蜕
D. 蚕砂
E. 马宝

【匯英答案】ACD

【匯英刨析】用药部位的总结

药用部位		代表药材
干燥整体		<u>水蛭、全蝎、蜈蚣、斑蝥、土鳖虫</u>
<u>除去内脏</u>		<u>地龙、蛤蚧、乌梢蛇、蕲蛇、金钱白花蛇</u>
生理产物	分泌物	<u>麝香、蟾酥</u> 、熊胆粉、虫白蜡、蜂蜡
	排泄物	<u>五灵脂</u>
	其他生理产物	蝉蜕、蜂蜜

续表

药用部位		代表药材
病理产物		<u>珍珠、僵蚕、牛黄、马宝</u>
	角类	鹿茸、羚羊角等
	鳞、甲类	龟甲、鳖甲等



某一部分	贝壳类	石决明、牡蛎、海螵蛸
	脏器类	哈蟆油、鸡内金、紫河车
某一部分的加工品		阿胶 、血余炭

119.表面活性剂在药剂中的应用包括（ ）

- A. 乳化剂
- B. 润湿剂
- C. 增溶剂
- D. 助溶剂
- E. 抑菌剂

【匯英答案】ABCE

【匯英刨析】

种类	类型
增溶剂	HLB 15-18，聚山梨酯、聚氧乙烯脂肪酸酯类
助溶剂	盐（碘化钾）
潜溶剂	乙醇、丙二醇、甘油、聚乙二醇
防腐剂	苯甲酸与苯甲酸钠；对羟基苯甲酸酯（尼泊金类）；山梨酸与山梨酸钾；其他：20%以上乙醇、含30%以上的甘油；苯甲醇

山梨本事大，细菌都害怕

增溶是表，助溶盐，有醇就有潜

120.下列关于靶向制剂的叙述，正确的是（ ）

- A. 使药物浓集于靶组织
- B. 提高疗效
- C. 降低药物的毒副作用
- D. 降低药物对靶组织的特异性
- E. 按靶向的部位，靶向制剂可分为一级、二级、三级靶向制剂

【匯英答案】ABCE

【匯英刨析】靶向制剂的分类。根据靶向制剂释药情况（到达部位不同）

一级靶向制剂	到达特定的靶部位-毛细血管床
二级靶向制剂	到达特定的细胞-肿瘤细胞
三级靶向制剂	到达细胞内的特定靶点